



CULTURE ET EDUCATION

Visites inédites du patrimoine de Haute-Savoie !



MONUMENTS chemin faisant

ABBAYES & PRIEURÉS

20 · HAUTE-SAVOIE · 16

19 juin
2016

dans le cadre des
Journées Nationales
de l'Archéologie

haute
savoie 
le Département

Chaque jour à vos côtés



«Le Département de la Haute-Savoie organise cette année la quatrième édition de l'opération culturelle "Monuments Chemin Faisant..." le dimanche 19 juin 2016, dans le cadre des Journées Nationales de l'Archéologie.

Avec cet événement original, nous vous invitons à découvrir le riche patrimoine des abbayes et prieurés du territoire mais également de Suisse voisine, à travers 14 sites. Certains vous sont familiers, d'autres moins connus. Ils seront ouverts aux visites sur des thématiques architecturale, historique et environnementale.

Pour profiter au mieux de cette journée, nous avons mis en place sept circuits insolites de visites guidées et gratuites avec transport par car mais aussi la possibilité de vous rendre directement sur les sites pour des visites autonomes.

Nous vous souhaitons de belles découvertes placées sous le signe de la convivialité !»

Christian Monteil
Président du Conseil départemental de la Haute-Savoie

Le Département de la Haute-Savoie conduit une politique culturelle forte et propose aux Haut-Savoyards comme aux visiteurs, une offre riche, variée, innovante et accessible au plus grand nombre en matière de culture et de patrimoine.

Monuments chemin faisant



19 JUIN 2016

Abbayes et prieurés

Sommaire



AU DÉPART D'ANNECY

Circuit 1 en Faucigny P. 6 & 7

L'abbaye d'Entremont et la chartreuse du Reposoir



AU DÉPART D'ANNECY

Circuit 2 en Genevois P. 8 & 9

La chartreuse de Pomier à Présilly et la commanderie de Moussy à Cornier



AU DÉPART D'EVIAN-LES-BAINS

Circuit 3 en Chablais suisse et français P. 10 & 11

Le prieuré de Meillerie et les abbayes de Saint-Maurice d'Agaune (Suisse) et d'Abondance



AU DÉPART DE CLUSES

Circuit 4 en Chablais P. 12 & 13

Les abbayes d'Abondance et d'Aulps



AU DÉPART DE SAINT-JULIEN-EN-GENEVOIS

Circuit 5 en Genevois P. 14 & 15

Le couvent Saint-Joseph (deuxième monastère de la Visitation d'Annecy) et les prieuré et abbaye de Talloires



AU DÉPART DE FAVERGES

Circuit 6 en Faucigny P. 16 & 17

L'abbaye de Sixt à Sixt-Fer-à-Cheval et la chartreuse de Mélan à Taninges



AU DÉPART DE RUMILLY

Circuit 7 en Faucigny P. 18 & 19

Les prieurés de Contamine-sur-Arve et de Peillonex

Programme complet et informations pratiques sur notre appli gratuite



hautsavoieexperience.fr

7 circuits de visite



POUR CHAQUE TYPE DE VISITE, L'INSCRIPTION EST OBLIGATOIRE.

VISITES EN NAVETTES

Inscription auprès du Département de la Haute-Savoie – Direction des Affaires Culturelles au 07 89 83 98 73 ou 04 50 33 23 67.

Les inscriptions sont ouvertes du 15 avril au 18 juin 2016.

Nombre de places limité à 50 personnes par circuit. Navettes en car et visites guidées gratuites prises en charge par le Département.

Prévoir des chaussures confortables et des vêtements appropriés (certains lieux de culte sont occupés par des communautés religieuses) ainsi qu'un pique-nique tiré du sac pour la pause déjeuner.

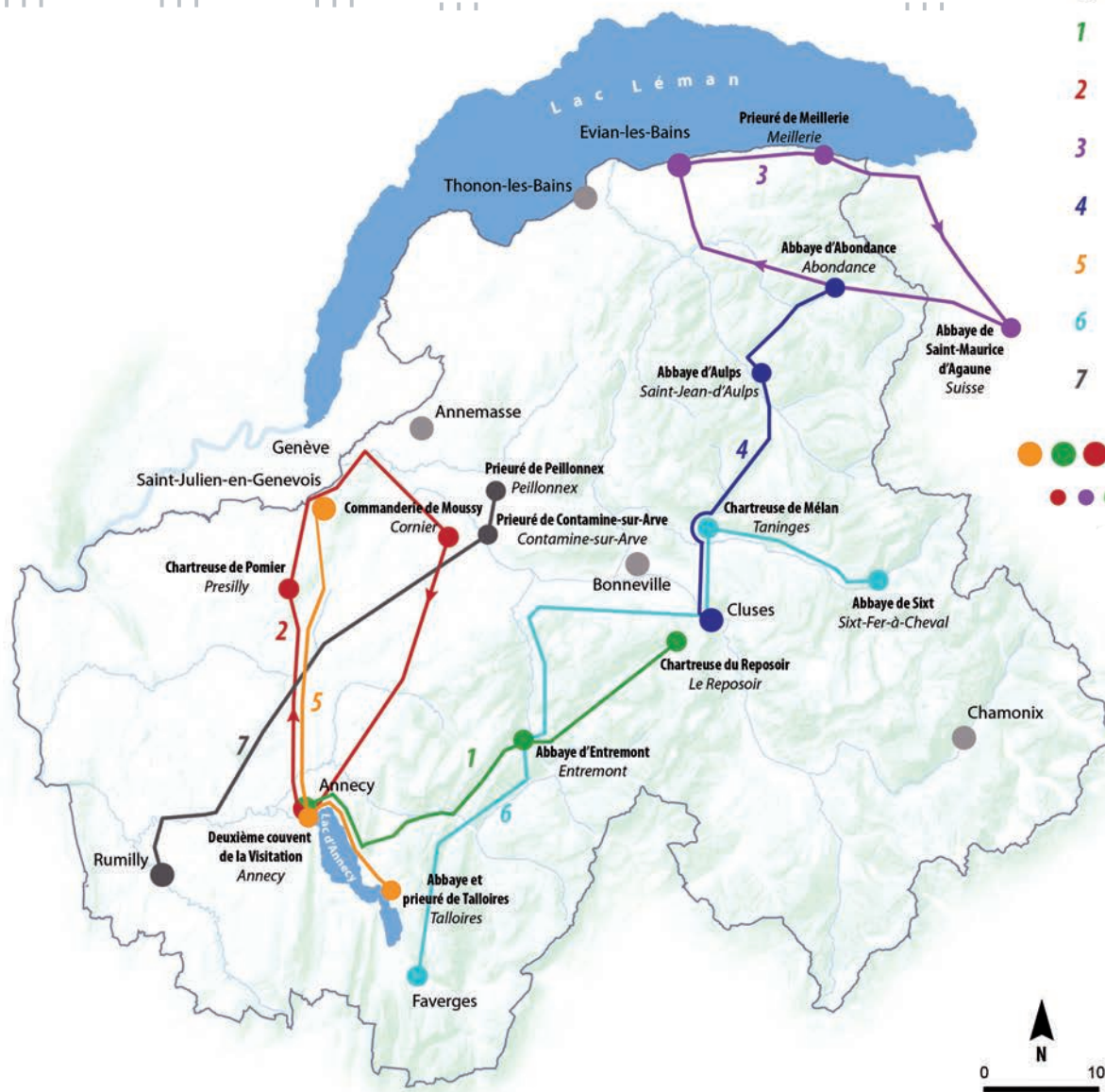
VISITES HORS NAVETTES

Le public pourra également se rendre sur les sites par ses propres moyens et bénéficier de visites gratuites.

Inscription auprès des gestionnaires de sites ou des Offices de Tourisme (coordonnées dans le descriptif des circuits).

Monuments chemin faisant - 19 JUIN 2016 - Abbayes et prieurés

Département de la Haute-Savoie / Direction des Affaires Culturelles-SM/ISIG / Origine Cadastre © Droits de l'Etat réservés / DAEDR 74 - copie et reproduction interdites.



Légende

- 1 Au départ d'Annecy**
Un circuit en Faucigny
- 2 Au départ d'Annecy**
Un circuit en Genevois
- 3 Au départ d'Evian-les-Bains**
Un circuit en Chablais suisse et français
- 4 Au départ de Cluses**
Un circuit en Chablais
- 5 Au départ de Saint-Julien-en-Genevois**
Un circuit en Genevois
- 6 Au départ de Faverges**
Un circuit en Faucigny
- 7 Au départ de Rumilly**
Un circuit en Faucigny

- ● ● ● départs/arrivées
- ● ● ● étapes



Circuit 1



EN FAUCIGNY
Au départ d'Annecy

Départ 9h, place des Romains - Retour 17h



© Dep74 - J. Serralongue

Abbaye d'Entremont

Aux alentours de 1115, un prieuré est installé par des moines de l'abbaye d'Abondance dans la vallée du Borne ; il est érigé en abbaye en 1154. Au monastère résident douze moines et un abbé qui suivent la règle de saint Augustin. Après son transfert à la congrégation de Saint-Ruf en 1279, l'abbaye d'Entremont accumule de nombreuses richesses et possessions. Elle perdra néanmoins de son rayonnement au cours des siècles jusqu'à sa suppression en 1772 par l'évêque d'Annecy. À ne pas manquer : le remarquable trésor de l'abbaye, la façade peinte du 17^e siècle de l'église de Notre-Dame-de-tous-les-Saints, restaurée en 1890 puis en 1987, ainsi que le maître-autel baroque daté de 1685 et classé Monument Historique en 1904, comme de nombreuses pièces du trésor.

Inscriptions pour les visites hors navettes

Maison d'Entremont

T / 04 50 03 51 90 / mairie.entremont@wanadoo.fr

📍 RDV à 14h, place de l'Église

Chartreuse du Reposoir

C'est le premier prieur et futur saint Jean d'Espagne (1123-1160) qui contribuera à faire de ce monastère, fondé par Aymon de Faucigny en 1151 en la vallée de Béol, un haut lieu de l'ordre des Chartreux.

A l'aube de la Révolution, le monastère est le plus grand propriétaire de la région. En 1792, ses biens sont confisqués et les Chartreux s'exilent, entraînant vandalisme, mise au feu des archives et des titres féodaux, et destruction du clocher en 1794.

Après un bref retour des Chartreux, l'édifice est aménagé en un grand hôtel, avant d'être délaissé jusqu'à son acquisition par les sœurs de l'ordre du Carmel qui s'y installent en 1922. Cet ensemble monumental, représentatif des plans cartusiens, a été classé pour partie Monument Historique en 1910 (petit cloître du 15^e siècle et portail d'entrée de 1671) puis inscrit en totalité en 1987.



© Dep74

Inscriptions pour les visites hors navettes

Office de Tourisme Intercommunal Cluses Arve et Montagnes

> site du Reposoir : T / 04 50 98 18 01 / ot-lereposoir@2ccam.fr

> site de Cluses : T / 04 50 96 69 69

📍 RDV à 10h30, entrée du monastère, au pied du perron

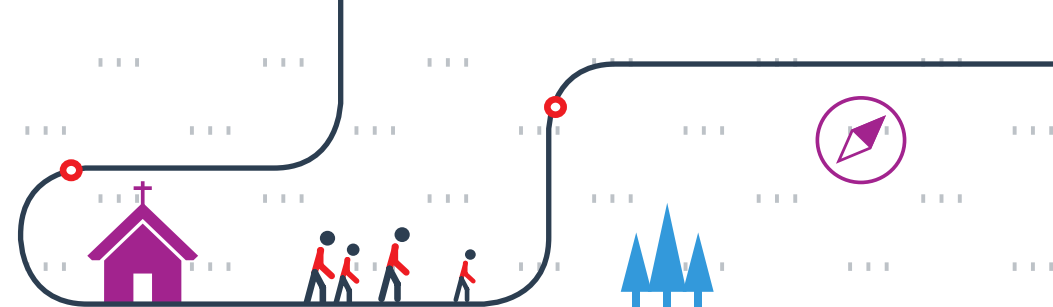
Circuit 2



EN GENEVOIS

Au départ d'Annecy

Départ 9h, place des Romains - Retour 17h



Commanderie de Moussy

À CORNIER

La chapelle de Moussy et ses bâtiments annexes dépendaient de la commanderie du Genevois de l'ordre des Hospitaliers, appelé aussi ordre de Saint-Jean-de-Jérusalem. Ce sont les seuls édifices appartenant à la commanderie du Genevois qui soient dans un bon état de conservation dans le département. Si la première mention de ce site dans les archives remonte à 1277, des études ont montré que la façade et la nef sont datables du milieu du 12^e siècle et que le chœur a été reconstruit au milieu du 15^e siècle.

Moussy avait une fonction à la fois spirituelle et économique, se situant sur l'axe reliant Genève à La Roche-sur-Foron, alors dans le comté de Genève. L'influence genevoise se ressent dans les décors, notamment dans le porche à colonnes avec ses ornements végétaux. La chapelle est un Monument Historique inscrit depuis 1930.



Chartreuse Notre-Dame de Pomier

À PRÉSILLY

Au pied du Salève et près du col du Mont Sion, à quelque distance de la route menant d'Annecy à Genève, la chartreuse a été fondée vers 1170, profitant des droits seigneuriaux que lui accorde le comte de Genève Guillaume 1^{er}. Épargnée à la fin du 16^e siècle par les Bernois, elle ne le sera pas par la Révolution, qui chasse les Chartreux et les contraint à vendre leurs biens.

Après plusieurs affectations successives ayant entraîné la destruction de l'église et des cellules des Chartreux, il ne reste aujourd'hui que le logis du 17^e siècle, restauré en 2001 par son propriétaire actuel, et des bâtiments annexes comme la corrierie et la Maison du Salève, audacieusement réhabilitée en centre d'interprétation.

Inscriptions pour les visites hors navettes

Maison du Salève

T / 04 50 95 92 16 / info@lamaisondusaleve.com

📍 RDV à 14h, porte monumentale, au-dessus du parking

Inscriptions pour les visites hors navettes

Office de Tourisme de La Roche-sur-Foron

T / 04 50 03 36 68 / groupe@larochesurforon.com

📍 RDV à 10h, route du Lavoir à Moussy

Circuit 3



EN CHABLAIS SUISSE ET FRANÇAIS

Au départ d'Érian-les-Bains

Départ 9h, gare routière, devant l'Office de Tourisme - Retour 18h30



Prieuré de Meillerie

Le prieuré de Meillerie, sur les bords du lac Léman, profite de récentes recherches historiques et archéologiques. Fondé vers 1130 par la famille de Lugrin, il abritait des chanoines réguliers de l'ordre du Grand-Saint-Bernard. Entièrement reconstruit vers 1220, il devient le centre administratif de la prévôté. En 1752, il est cédé à l'ordre des Saints-Maurice-et-Lazare mais en 1792 il est occupé par les troupes révolutionnaires avant d'être vendu aux habitants puis à la municipalité.

En 1830, la chapelle est agrandie pour devenir l'église paroissiale et la tour de défense du 13^e siècle est aménagée en clocher.

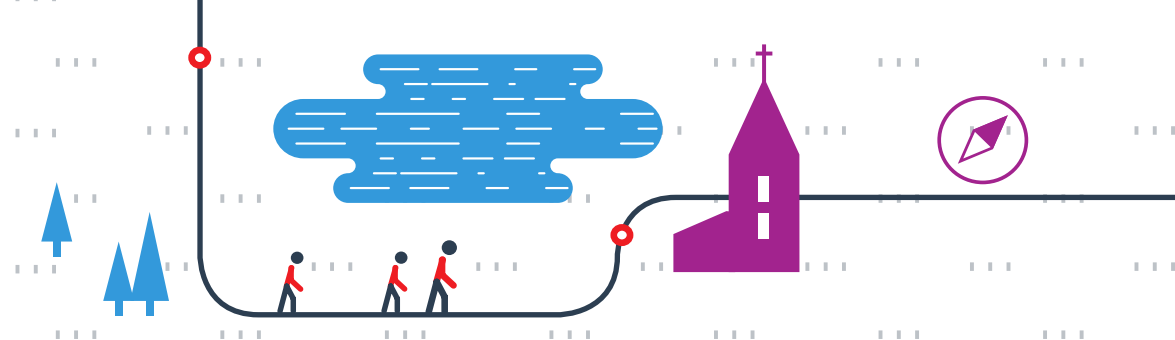
En Site inscrit depuis 1946, les bâtiments ont été successivement inscrits Monuments Historiques en 1990 et 2015.

Inscriptions pour les visites hors navettes 

Département de la Haute-Savoie

T / 07 89 83 98 73 / 04 50 33 23 67

📍 RDV à 14h30, place de l'Église



Abbaye de Saint-Maurice d'Agaune

Fondée en 515 par le roi Sigismond, l'abbaye de Saint-Maurice est la plus ancienne abbaye d'Occident toujours en activité. Depuis 15 siècles, la quarantaine de chanoines y vivent selon la règle de saint Augustin, pratique la *Laus Perennis*, la louange perpétuelle. Au cours des siècles, la communauté a fait face à de multiples destructions, mais elle a su résister et n'a jamais quitté les lieux.

De nombreuses personnalités comme Charles le Chauve sont passées par l'abbaye et ont fait don de précieux objets. Site culturel et patrimonial d'importance mondiale, l'abbaye a ouvert au public un parcours de visite modernisé : le visiteur peut découvrir la basilique, le site archéologique des anciennes églises et les joyaux de la nouvelle salle du trésor. Grâce à des films de reconstitution et des images de synthèse, il entre pas à pas dans une histoire vieille de 1500 ans.



Visite de ce site uniquement pour les passagers de la navette.

Troisième visite de ce circuit : abbaye d'Abondance (voir page suivante - circuit 4)

Circuit 4



EN CHABLAIS Au départ de Cluses

Départ 9h, espace Carpano et Pons - Retour 18h



© Dep74 - J. Serralongue

Abbaye d'Abondance

Le prieuré, fondé au 11^e siècle par l'abbaye de Saint-Maurice d'Agaune sur la rive droite de la Dranse, est élevé en abbaye en 1130. Elle sera à l'origine d'une vingtaine de prieurés et de quatre abbayes dont celles de Sixt et d'Entremont.

Un incendie en 1440 détruit les bâtiments mais épargne les fresques ornant les galeries du grand cloître. Une grande restauration est lancée en 1481 mais l'abbaye ne cesse de se dégrader jusqu'à l'ordonnance de sa suppression par le pape Clément XIII en 1761. Depuis, elle a abrité successivement une école des arts et métiers, l'école, la mairie, une cour de justice avant d'accueillir un musée d'art sacré.

Inscriptions pour les visites hors navettes 

Accueil de l'abbaye

T / 04 50 81 60 54 / abbaye.abondance@orange.fr

📍 RDV à 10h30, accueil de l'abbaye



Abbaye d'Aulps

À SAINT-JEAN D'AULPS

L'abbaye Notre-Dame d'Aulps est fondée en 1097 par deux moines bénédictins, Guy et Guérin. C'est le troisième abbé, Guillaume, qui édifie les bâtiments monastiques et l'église abbatiale entre 1140 et 1161. Relevant de l'ordre cistercien, l'abbaye accumule de nombreuses possessions jusque dans le Jura : 70 paroisses en dépendent. Ebranlés par des litiges de proximité avec l'abbaye d'Abondance, mais aussi divers incendies, pillages et invasions, les religieux quittent définitivement l'abbaye à l'arrivée des troupes révolutionnaires en 1792. L'église abbatiale est détruite à l'explosif en 1823 pour reconstruire l'église paroissiale, victime d'un incendie ; l'échec de l'une des charges évitera sa destruction complète. Classée Monument Historique en 1902, l'abbatiale est transférée au Département en 2007 ; la ferme accueille le Domaine de Découverte de la Vallée d'Aulps, espace pédagogique et muséographique.



© Dep74 - J. Serralongue

Inscriptions pour les visites hors navettes 

Domaine de Découverte de la Vallée d'Aulps

T / 04 50 04 52 63 / info@abbayedaulps.fr

📍 RDV à 15h30, accueil de l'abbaye

Circuit 5



EN GENEVOIS

Au départ de Saint-Julien-en-Genevois

Départ 9h, parking de la gare SNCF avenue Louis Armand - Retour 17h30



Second monastère de la Visitation d'Annecy (actuel couvent des sœurs Saint-Joseph)

Suite à la création de l'ordre de la Visitation dans la maison de la Galerie en 1610 par l'évêque François de Sales et Jeanne de Chantal, un premier couvent est construit dans l'enceinte urbaine d'Annecy. Dès 1634, le nombre croissant de vocations nécessite la construction d'un second monastère près de la maison de la Galerie ; Jeanne de Chantal fait appel au père-architecte Nicolas Baytaz.

À l'image de la spiritualité des fondateurs, l'architecture reste sobre et fonctionnelle. Son statut de monastère urbain offre à ce couvent une certaine singularité. Il accueille la communauté dès 1635 et ce jusqu'à la Révolution où les Visitandines doivent quitter Annecy. En 1835, les sœurs de Saint-Joseph obtiennent l'autorisation d'occuper les bâtiments. Le remaniement architectural le plus visible de l'extérieur est la reprise de la façade de la chapelle, en 1860, par l'architecte lyonnais Léon Charvet.

Inscriptions pour les visites hors navettes 

Musées de l'agglomération d'Annecy

T / 04 50 33 87 34 / reservation.animations@agglo-annecy.fr

📍 RDV à 15h, maison de la Galerie, rue de la Providence

Prieuré et abbaye de Talloires

C'est au début du 11^e siècle que s'installent à Talloires, sous l'impulsion de la reine de Bourgogne Ermengarde, des moines bénédictins bâtisseurs, issus de l'abbaye de Savigny. Le prieuré est détaché de l'abbaye de Savigny en 1674 et élevé au rang d'abbaye royale par le pape Clément X. De nouveaux bâtiments sont construits en 1681.

En 1792, l'arrivée des révolutionnaires entraîne la destruction d'une grande partie des bâtiments et la mise au feu des archives. L'ancienne abbatale est rasée à son tour en 1833. Le logis abbatial est converti en hôtel depuis la fin du 19^e siècle ; le prieuré sert désormais de siège au Centre Européen de la Tufts University de Boston.



Inscriptions pour les visites hors navettes 

Office de Tourisme du Lac d'Annecy

T / 04 50 45 00 33 / info@lac-annecy.com

📍 RDV à 10h30, devant l'église paroissiale

Circuit 6



EN FAUCIGNY Au départ de Faverges

Départ 9h, parking place Serand - Retour 17h

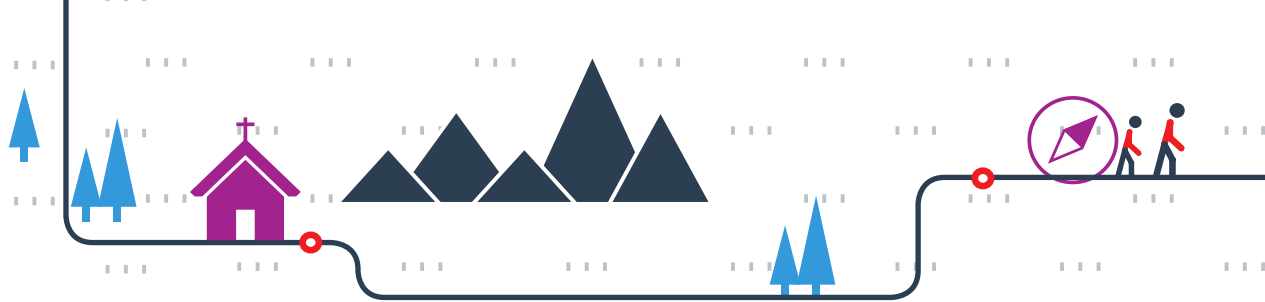


© Dep74 - J. Latdebeur

Abbaye de Sixt

Fille d'Abondance, cette abbaye est fondée en 1144 par Ponce de Faucigny. À l'arrivée des révolutionnaires en 1793, 12 chanoines réguliers sont forcés à l'exil. Une auberge s'installe un temps dans le presbytère tandis que le logis abbatial abrite un hôtel, avant d'être acquis par le Département de la Haute-Savoie en 2000. L'ancien réfectoire présente un remarquable plafond (1622-1643), orné de devises et de blasons de l'évêque François de Sales, de l'abbé de Moux et du duc de Savoie. Les études archéologiques récentes menées sur le logis abbatial, afin de le reconvertir en espace culturel, ont révélé la présence de maçonneries du 12^e siècle dans ce bâtiment daté jusqu'alors du 17^e siècle. L'église présente un chevet datable de la fin du 13^e siècle et conserve une partie du trésor de l'abbaye. L'ensemble des bâtiments est inscrit Monument Historique depuis 1997.

Inscriptions pour les visites hors navettes 
Office de Tourisme de Sixt-Fer-à-Cheval
T / 04 50 34 49 36 / ot@sixtferacheval.com
📅 RDV à 14h, place du Tilleul



Chartreuse de Mélan

Le décès soudain de son fils Jean I^{er} en 1282 incite Béatrice de Faucigny à fonder un couvent dans la vallée du Giffre. L'ordre des Chartreux est invité à accueillir 40 moniales et 7 pères dans ce nouveau monastère dont l'église est consacrée en 1290. L'ordre en est dépossédé en 1793 et le monastère est mis aux enchères en 1796. Par la suite, l'abbé Marin Ducrey récupère les bâtiments pour y installer un collège qui sera repris en 1857 par les missionnaires de Saint-François-de-Sales. Des restaurations redonnent à l'église son aspect d'avant 1778. Après leur acquisition par le Département en 1906, les bâtiments accueillent l'orphelinat départemental qui est touché par un tragique incendie en 1967. La chartreuse est aujourd'hui un lieu de convergence culturelle où sculptures contemporaines et concerts animent les abords de l'église conventuelle des 13^e-14^e siècles et du cloître daté de 1530, classés Monuments Historiques en 1932 et 1977.



© Dep74 - J. Serralongue

Inscriptions pour les visites hors navettes 
Office de Tourisme de Praz-de-Lys Sommand
T / 04 50 34 25 05 / accueil@prazdelys-sommand.com
📅 RDV à 10h, chartreuse de Mélan

Circuit 7



EN FAUCIGNY

Au départ de Rumilly

Départ 9h30, parking des Anciennes Casernes - Retour 16h30



© Dep74 - J. Serralongue

Prieuré de Contamine-sur-Arve

Le prieuré, situé en rive droite de l'Arve, fief des Faucigny, est fondé en 1083 quand Guy de Faucigny, évêque de Genève, donne l'église Sainte-Marie de Contamine à l'abbaye de Cluny. Cet édifice sera choisi par la Maison de Faucigny comme leur lieu de sépulture.

Les Bénédictins occupent le prieuré jusqu'en 1625 après avoir subi en 1589 l'attaque des Bernois entraînant la destruction d'une partie de la nef de l'église construite à la fin du 13^e siècle en gothique anglais. Les décors intérieurs du 17^e siècle, à l'imitation de marbres polychromes, sont l'œuvre des Barnabites auxquels l'évêque François de Sales a confié l'établissement. La Révolution les chasse du prieuré et leurs biens sont vendus.

Les Rédemptoristes le rachètent en 1847 mais après la loi de séparation de l'Église et de l'État de 1905, ils quittent l'édifice en 1909, année où le prieuré est classé Monument Historique.

Inscriptions pour les visites hors navettes 

Office de Tourisme de Faucigny-Glières

T / 04 50 97 38 37 / info@tourisme-faucigny-glieres.fr

📍 RDV à 14h, devant l'église



Prieuré de Peillonnet

La première église de Peillonnet, en terre de Faucigny, a été consacrée à la fin du 10^e siècle. Elle devient priorale en 1156 après sa donation aux Bénédictins. Cette église, construite au tournant des années 1200, reste l'un des rares édifices de ce type en Haute-Savoie, faisant la transition entre l'art roman et l'art gothique.

Un remarquable retable en stuc polychrome a été plaqué contre le mur du chevet en 1720 ; on y distingue des événements majeurs de la vie de la Vierge mais aussi la représentation de l'incendie du prieuré en 1589, provoqué par les Bernois.

Si le retable et les stalles du début du 16^e siècle ont été classés au titre des Monuments Historiques en 1906, l'église n'a été inscrite qu'en 1971.



© Dep74 - J. Serralongue

Inscriptions pour les visites hors navettes 

Écomusée Paysalp

T / 04 50 36 89 18 / paysalp@paysalp.fr

📍 RDV à 10h30, devant l'église

